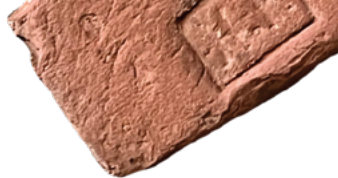


ЗНАКОМЬТЕСЬ, НИЖНИЙ

Путеводитель
по деталям
Нижнего
Новгорода

2024



Привет!

Это «Знакомьтесь, Нижний»! Совместно с нашим другом, искусствоведом и краеведом Антоном Марцевым мы придумали путеводитель по деталям любимого Нижнего Новгорода. Мы очень внимательны к нашему городу и регулярно разглядываем стены всех домов, которые попадают к нам на пути, а также не менее пристально смотрим себе под ноги. И в результате находим удивительные вещи!

Городские детали — это наиболее честные свидетели прошлого. Знаменитый памятник архитектуры может выглядеть благополучно и привлекательно, но не вызывать при этом чувства соприкосновения с историей. А вот какая-нибудь тёмная от времени железяка или полуразрушенная стена в забытом дворе могут рассказать нам многое. Это история, к которой можно прикоснуться. И мы зовём вас отправиться на поиски!



Здорово, что вы приехали в Нижний Новгород! У нашего города славная история. Скорее всего, вы уже познакомились с 500-летним кремлём, церквями, купеческими особняками, покрытыми резьбой деревянными домиками, а главное — увидели закат над слиянием Волги и Оки.

Теперь мы предлагаем вам знакомство с достопримечательностями совсем небольшими. Лупа не понадобится, а вот острые глаза — точно!

Ведь на город можно глядеть просто...

...а можно смотреть так!



И читать его, как огромную книгу.



Как пользоваться путеводителем

👉 Искать объекты можно в любом порядке!

📎 Здорово, если вы возьмёте с собой карандаш — так получится выполнить задания и прогулка будет интереснее.

❄️ В зимнее время года некоторые объекты любят играть в прятки. Приглядитесь: скорее всего, этот сугроб и есть спрятавшийся столбик!

👋 Если ваша активность возле одного из объектов покажется подозрительной сотрудникам полиции, просто покажите им этот путеводитель. А еще лучше — носите с собой второй, чтобы поделиться.



Счётные метки



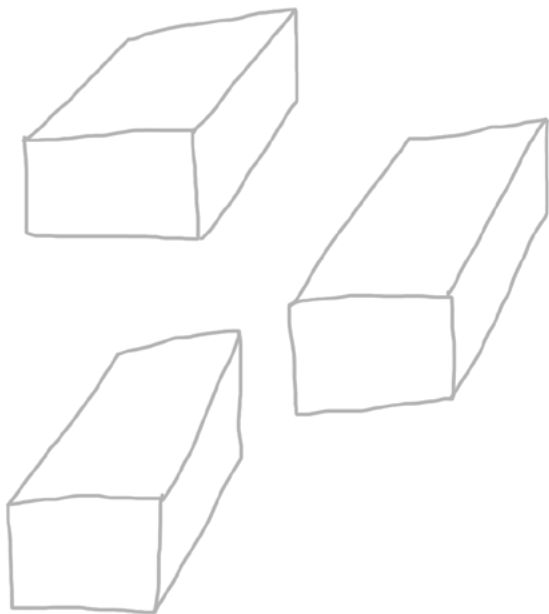
Старый город состоит из домов, дома из стен, а стены (довольно часто) из кирпичей. Кирпичи в XIX веке делали вручную. На этапе, когда кирпич уже имеет форму, но еще сырой, на нём могли появляться знаки: специальные и нет.

Чаще всего это оставленные в торцевой части кирпича точки и линии. Это — счётные метки, они помогали не сбиваться при подсчёте сформованного за день строительного материала.

На фото слева:
Счётные метки во дворе дома № 22
по улице Сергиевской

Где найти ещё:
📍 ул. Гоголя, 62
📍 ул. Ильинская, 33А

✎ Придумайте свои метки для чисел 3, 8, 13. По стилю они должны быть такими, будто вы поводили палкой по земле (можете на ней и потренироваться):



Подсказки для вдохновения: метки похожи на пиратский флаг, на шестёрку домино или вы вообще не уверены, что это метки, а не следы сражения на мечах.



Клейма

Реже встречаются специальные знаки с буквами. Обычно это инициалы владельца кирпичного производства. Ставить такие клейма хотя бы на часть кирпичей требовал закон. Одно из самых распространённых в Нижнем Новгороде сочетаний это «Н.К.» — Никифор Котельников.



На фото слева:
Кирпич с клеймом на стенке у дома № 4А
по улице Добролюбова

Где найти ещё:
📍 ул. Гоголя, 62
📍 ул. Ильинская, 33А

Найдите современный дом со стенами из кирпича. Приложите ухо к новой кладке, а потом к старой. Прислушайтесь, может быть вы услышите шёпот прошлого?

✎ Придумайте своё кирпичное клеймо. Там должны быть ваши инициалы и контур вокруг них: круглый, квадратный, а, может быть, сердечко? С помощью карандаша перенесите его на новую кладку. Пусть прохожие гадают!





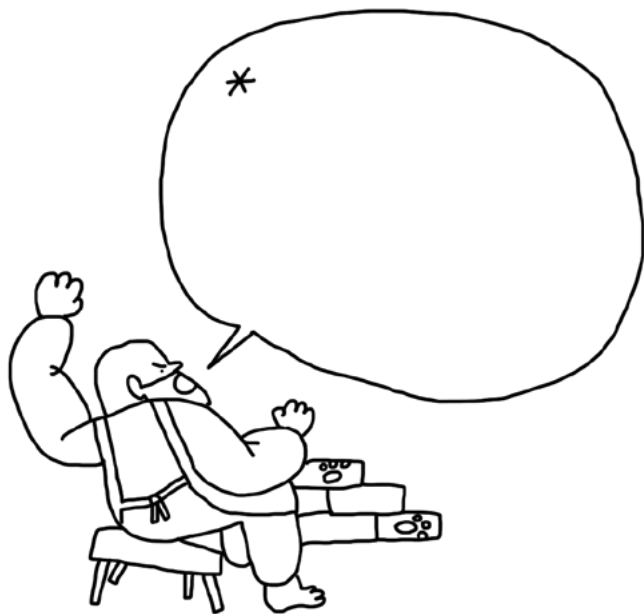
Следы

Сырой кирпич какое-то время сушился под солнцем, на земле. И в этот момент на него могли наступить кошки или собаки. У собак лапы большие и когти всегда наружу, а у кошек когти втягиваются и потому на кирпичах не слишком заметны. Как раз такой отпечаток и прячется на фото слева. Пушистик вляпался в историю!

На фото слева:
Кирпич с лапкой на доме № 19
по Почтовому съезду

Где найти ещё:
📍 ул. Добролюбова, 6
📍 ул. Нижегородская, 11к2

Вы — работник кирпичной фабрики, а по
сделанному вами за день пробежался кот.
Выругайтесь в духе времени (но прилич-
но).



* Пример: Ах ты, нехристь лохматая!
В компании сравните, на чьё выражение отреа-
гирует любой проходящий мимо кот.



Изразец



Изразец на доме № 7 в Крутом переулке

Где найти ещё:

📍 ул. Почаинская, 27

Глина — это не только кирпичи, но и изразцы, керамические украшения зданий. Изразец — это рельефное изображение, покрытое глазурью, которое после обжига становится прочным и невыцветающим и может радовать проходящих мимо людей столетиями.

← через страницу
назад

Например, балахнинские изразцы на доме купца Чатыгина делают это уже третью сотню лет! Но есть один нюанс — они появились тут не сразу. Всё крыльцо, где они находятся, построено только в конце XIX века. Изразцы же были сняты с более старой церкви Сергия Радонежского неподалёку при разборке её из-за ветхости. И когда в «домике Петра» решили сделать исторический музей, то изразцы переиспользовали, вмуровав их в крыльцо.

Настоящее открытое хранение музейного объекта!

А вот изразцы на других старых палатах, в Крутом переулке, были сделаны сравнительно недавно. Там же можно найти «поребрики» — пояски из поставленных ребром кирпичей. Над первым этажом и, сложнее, под крышей.



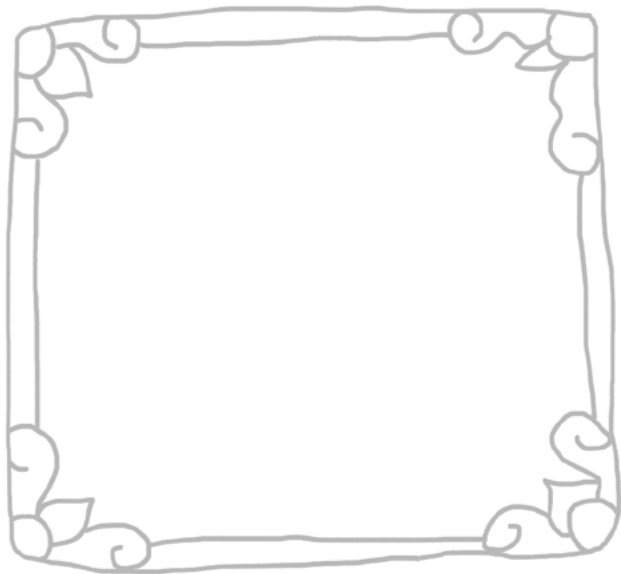
Курьёзно, что такие же пояски-поребрики есть под крышей на советской (1963 год) пятиэтажке напротив. Наверняка сделали отсылку!

О чём могли бы поговорить жители двух этих домов с разницей в 300 лет?



* Пора ли ставить
антимоскитную сетку?

На изразцах встречаются фантастические животные. Попробуйте изобразить по описанию: большое тело, кабанья голова, длинный хвост (и язык!), крылья.



А теперь дойдите и сравните свой вариант с 300-летним на Почаинской, 27!



Нивелирная марка

Стены домов старого города сохранили многочисленные металлические знаки, установленные с целью составления или уточнения высотной карты города.

Единая для всех этих нижегородских марок чугунная конструкция имеет два отверстия, куда вставлялись латунные таблички: побольше и поменьше. На табличках, в мягком и нержавеющей металле, инженер выбивал номер марки и фактическую высоту знака от условного уровня Волги.

В городе таких знаков было установлено не меньше семи сотен, но более-менее сохранилось два десятка, и только несколько штук — с обеими табличками.



На фото выше:
марка на доме № 10 в Плотничном переулке

Где найти ещё:

- 📍 Нижне-Волжская набережная, 1/1
- 📍 Верхне-Волжская набережная, 7
(флигель по улице Пискунова)

Первые таблички появились в Нижнем в 1896–1899 годах для создания проекта первой городской канализации. Ведь без понимания перепада городских высот никак не получится рассчитать, куда точно потечёт грязная водичка.

И потечёт ли вообще?



Работой этой занимался Дмитрий Вернер, недавний выпускник петербургского Института гражданских инженеров.



Реперные точки

Однако канализацию не удалось начать делать сразу. Когда эта возможность появилась, то проводились дополнительные измерения.

Так в 1910-е годы у нас появились уже более универсальные знаки. Они более прочные, и имеют на себе один только номер. Как правило, такие знаки размещались ближе к земле и называются они уже «реперами». А ещё за полочку для измерительной рейки такие знаки прозвали «утиный нос».

Этот репер расположен нетипично высоко, зато благодаря этому мы можем хорошо рассмотреть буквы, которые расположены прямо под «носом». Это «ГК», что значит «городская канализация».



На фото выше:
Геодезический репер на доме № 42 по улице
Гоголя (со стороны ул. Сергиевской)

Где найти ещё:

📍 ул. Ильинская, 10

📍 Почтовый съезд, 1

Сейчас реперные точки почти утратили свою изначальную функцию. Может, у вас получится придумать для них новую роль?



Йоу йоу
брандмауэр!





На фото выше:
ул. Суетинская, 9, первый подъезд

Мозаика у подъезда

В Нижнем Новгороде старое часто соседствует с новым (или хотя бы менее старым). Так, рядом с 300-летним домом Пушниковых находится группа пятиэтажных панелек 1960-х годов. Типовые постройки нередко украшались монументальным искусством, чтобы сгладить неизбежное ощущение однообразия, и у нас в городе есть примеры таких произведений (обычно больших и расположенных на торцах).

Но один дом, как раз на улице Суетинской, вместо одной большой мозаики имеет четыре маленьких, по штуке на подъезд. Они появились тут вместе с домом, в 1964 году. Четыре зверя, прямо-таки тотемных, нужны были, вероятно, чтобы переезжавшие сюда дети легче запомнили, где именно живут, и не блуждали, возвращаясь домой после полного игнорирования дня на воздухе.

👉 Придумайте свои обозначения подъездов для жителей с маленькими детьми, которые пока не умеют читать и совсем не знают цифр.





На фото выше:
Люк во дворе дома № 22 по улице Сергиевской

Где найти ещё:

📍 ул. Ильинская, 51

📍 ул. Ильинская, 53 (двор)

Люк

Мы так привыкли к люкам смотровых колодцев под ногами, что часто даже не смотрим на них, наступая. Такой неосмотрительности нам не простит крышка люка с ямками, каких ещё немало остаётся на улицах города.

Но не спешите сердиться, намочив ноги, ведь такая форма неслучайна и появилась больше века назад! Неплоские крышки с четырьмя отделениями сейчас получили название «менажницы», за сходство с деликатесными тарелками. Углубления же на крышке были нужны, чтобы сохранить её от порчи. Сюда вставлялись деревянные заглушки, немного выступавшие сверху — так они защищали крышки от ударов тысяч подкованных лошадиных ног.

В Нижнем есть уникальные крышки с упоминанием инженера Глеба Бехли. Он работал над устройством первой городской канализации в 1914–1916 годах.

Это —
Глеб Бехли



А это — не снежный ком,
а люк от его канализации





Колёсоотбойники

Город — это движение. Лошади, повозки, кареты... И потому колёсоотбойные столбики! Они ставились на границе тротуара и у стен зданий, защищая их от проезжавшего рядом маломаневренного транспорта прошлого.

Изучая старинные фото города, мы видим, что столбики были разными. Это могли быть и деревянные колоды, и «пешкообразные» столбики из чугуна. Но иногда собственник здания мог выделиться и защитить тротуар у дома чем-то более вычурным. Тут как раз такой пример. Только вот земля укрыла столбик на две трети.

На фото слева:

Столбик в арке дома № 53 по улице Ильинской

Где найти ещё:

📍 ул. Добролюбова, 6

📍 Лыковая дамба, 2



✎ Столбики у этих арок на улице Сергиевской давно утеряны

Предложите свои варианты?

Текст, открытия: Антон Марцев
Оформление, забавы: Катя Гущина

ЗНАКОМЬТЕСЬ, НИЖНИЙ

Узнать подробнее о достопримечательностях Нижегородской области

Туристический центр

www.nn-tourist.ru

Адрес: Кремль, корпус 7А

Режим работы: ежедневно, 10:00–20:00